

# LÍFSLÍKUR EFTIR ÞJÓÐFÉLAGSSTÖÐU



Jón Ævar Pálmason, sérfræðingur í áhættugreiningu

Umræða á alþjóðavettvangi um áhættur lífeyrissjóða og váttryggingafélaga, sem bjóða upp á liftengdar tryggingaafurðir hefur farið vaxandi um nokkurt skeið. Sjónir stjórnenda sjóðanna, eftirlitsaðila og alþjóðastofnana hafa í auknum mæli beinst að því að móta ferli til að vakta þá áhættuþætti, sem lífeyriskerfi standa frammi fyrir, og stýra þeim eftir því sem kostur er.

*Langlífisáhætta* er einn þessara áhættuþátta. Áhættan er fölginn í því að skuldbindingar lífeyrissjóðs hækki vegna þess að réttihafar til lífeyris lifa lengur en væntingar standa til. Bætt lífskjör hafa aukið lífslíkur hröðum skrefum undanfarna áratugi. Þróuð ríki í Vestur-Evrópu og Norður-Ameríku fara fremst í flokki en lífslíkur íbúa annarra heimshluta hafa einnig batnað. Lægri dánartíðni hefur þar af leiðandi í för með sér meiri kostnað við að mæta lífeyrisskuldbindingum.

## Tegundir lífeyriskerfa

Gróflega skiptast starfstengd lífeyriskerfi í tvo meginflokk. Annars vegar eru kerfi sem tryggja lífeyrisþegum *föst réttindi* (e. defined benefit, DB) með ábyrgð launagreiðenda og hins vegar kerfi með *föstu iðgjald* (e. defined contribution, DC) en án ábyrgðar launagreiðenda. Í reynd eru starfstengd lífeyriskerfi útfærð í mörgum afbrigðum, sem sum sameina einkenni úr báðum þessum meginflokkum.

Föst réttindi eru ýmist ákvörðuð út frá skilgreindu réttindaávinnslukerfi eða lokalaunum. Þannig kerfi byggja ekki endilega á sjóðsöfnun og þegar til framtíðar er lítið þá leiðir lengri lífaldur

eðlilega til vanmats á skuldbindingum.

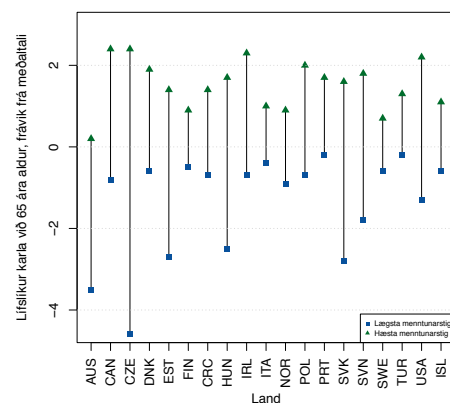
Í kerfi án ábyrgðar launagreiðenda bera sjóðfélagar sameiginlega allar áhættur lífeyrissjóðsins og þar á meðal langlífisáhættu. Í nóvemberútgáfu Fjármála frá 2015 var gerð grein fyrir áhrifum nýrra líftaflna, sem byggja á framtíðarspám um hækkandi lífaldur, á skuldbindingar lífeyrissjóða. Þar má glögglega sjá að áhrifin eru mikil.

## Lífslíkur eftir þjóðfélagsstöðu

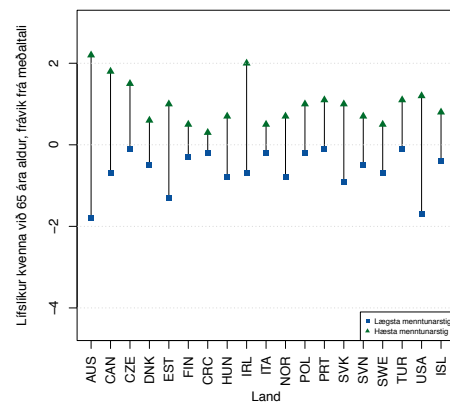
Mat á langlífisáhættu hefur ennfremur beint sjónum að því að greina mun á dánartíðni eftir þjóðfélagsstöðu (e. socioeconomic status). Þjóðfélagsstaða lýsir efnahagslegri eða félagslegri stöðu einstaklinga eða fjölskyldna og endurspeglast í tekju-, menntunar- og atvinnustöðu. Efnahagslegir og félagslegir þættir geta ráðið miklu um lífnaðarhætti og lífskjör einstaklinga og haft áhrif á lífslíkur. Rannsóknir á Íslandi hafa t.d. leitt í ljós að langskólagengnir eru líklegri til að þekkja heilbrigðisstarfsfólk persónulega og njóta ráðlegginga þess varðandi heilsufar og meðferð sjúkdóma.<sup>1</sup> Ennfremur hefur verið sýnt fram á samband menntunar og dánartíðni af völdum kransæðasjúkdóma.<sup>2</sup>

Í nýlegri skýrslu starfshóps OECD, Working Party on Private Pension, um lífeyrismál, var fjallað um niðurstöður greiningar í nokkrum aðildarlöndum samtakanna. Greiningin fól í sér mat á væntri ævilengd út frá þjóðfélagsstöðu. Menntun er algengasti mælikvarðinn á félagslega stöðu og sá sem er mest notaður í greiningu á mun á dánartíðni. Ástæðan er að flestir einstaklingar

sækja sér menntun tiltölulega snemma á lífsleiðinni. Greining í skýrslu OECD sýnir að einstaklingar með meiri menntun lifa að jafnaði lengur en einstaklingar með minni menntun. Í flestum löndum er meiri munur milli minnst og mest menntuðu karlanna en á milli kvenna innbyrðis. Myndir 1a og 1b sýna frávik í hverju landi frá meðaltali lífslíkna karla og kvenna við 65 ára aldur.



Mynd 1a Lífslíkur karla við 65 ára aldur, frávik frá meðaltali. Heimild OECD og Hagstofa Íslands, útreikningar FME.



Mynd 1b Lífslíkur kvenna við 65 ára aldur, frávik frá meðaltali. Heimild OECD og Hagstofa Íslands, útreikningar FME.

<sup>1</sup> Leit að þáttum er skýra samband menntunar og dánartíðni, Einar Þór Þórarinnsson og fl., Læknablaðið 2000, 86(2):89.

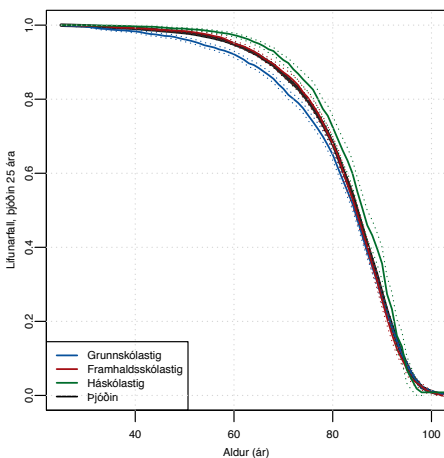
<sup>2</sup> Samband menntunar og dánartíðni með sérstöku tilliti til kransæðasjúkdóma : hóprannsókn Hjartaverndar, Marianna Garðarsdóttir o.fl., Læknablaðið 1998, 84(12):913-20.

## Dánartíðni á Íslandi

Í manntali sem Hagstofa Íslands framkvæmdi árið 2011 safnaði stofnunin í fyrsta sinn upplýsingum um menntun allra íbúa landsins. Einstaklingum er skipt í eftirtalda flokka eftir hæsta stigi formlegrar menntunar sem þeir hafa lokið á grunn-, framhalds eða háskólastigi:

1. Grunnskólastig eða minna
2. Framhaldsskólastig
3. Háskólastig

Mat á dánartíðni út frá menntunarstigi byggir á meðaltali þriggja ára; 2012-2014 en upplýsingar um fjölda látinna árið 2015 m.v. menntun liggja enn ekki fyrir. Tafla 1 sýnir vænta ævilengd karla og kvenna miðað við útreikninga Fjármálaeftirlitsins, sem byggja á gögnum Hagstofu Íslands. Taflan sýnir vænta ævilengd allra við fæðingu og eftir menntunarhópum fyrir valin aldursár. Vænt ævilengd við 25, 45 og 65 ára aldur byggir á menntunarstöðu á þeim tíma.



Mynd 2 Lífslíkur við 25 ára aldur. Heimild: Gögn frá Hagstofu Íslands, útreikningar FME.

Kyn	Hópur	Vænt ævilengd			
		Nýbura ( $e_0$ )	Við 25 ára aldur ( $e_{25}$ )	Við 45 ára aldur ( $e_{45}$ )	Við 65 ára aldur ( $e_{65}$ )
Karlar	Allir	80,5 ± 0,6	55,9 ± 0,6	36,8 ± 0,5	18,9 ± 0,4
	Grunnskólastig	-	53,8 ± 1,1	35,3 ± 0,9	18,3 ± 0,7
	Framhaldsskólastig	-	56,4 ± 0,9	37,1 ± 0,8	19,0 ± 0,7
	Háskólastig	-	58,3 ± 1,6	38,6 ± 1,5	20,0 ± 1,5
Konur	Allir	83,5 ± 0,6	58,9 ± 0,6	39,3 ± 0,5	20,9 ± 0,4
	Grunnskólastig	-	57,7 ± 0,8	38,5 ± 0,9	20,5 ± 0,5
	Framhaldsskólastig	-	59,7 ± 1,2	40,1 ± 1,1	21,6 ± 1,0
	Háskólastig	-	60,5 ± 1,5	40,7 ± 1,5	21,7 ± 1,4
Þjóðin	Allir	82,0 ± 0,4	57,4 ± 0,4	38,1 ± 0,4	19,9 ± 0,3
	Grunnskólastig	-	56,1 ± 0,7	37,3 ± 0,6	19,8 ± 0,4
	Framhaldsskólastig	-	57,4 ± 0,7	38,0 ± 0,6	19,7 ± 0,5
	Háskólastig	-	59,2 ± 1,1	39,5 ± 1,1	20,7 ± 1,0

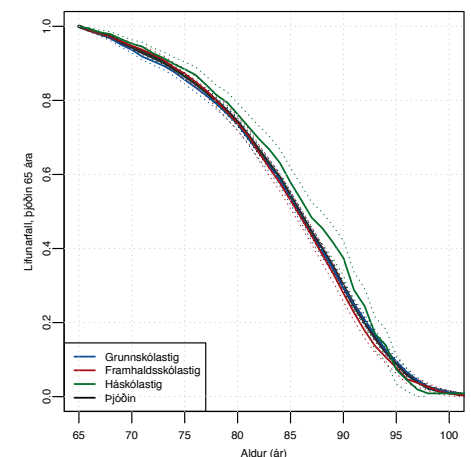
Tafla 1 Vænt ævilengd við fæðingu, 25, 45 og 65 ára aldur eftir kyni og menntunarstöðu. Óvissumörk miðast við 95% óvissumörk með Kaplan Meier margfeldismati. Heimild: Gögn frá Hagstofu Íslands, útreikningar FME.

Mynd 2 sýnir lífslíkur fólks á Íslandi við 25 ára aldur eftir því hvaða skólastigi viðkomandi lýkur og mynd 3 sýnir lífslíkur við 65 ára aldur. Lífslíkufallið er reiknað með Kaplan Meier margfeldismati (e. Kaplan Meier Product Limit Estimator) með 95% óvissumörkum. Að jafnaði ná 92% þeirra, sem eru á lífi við 25 ára aldur, að lifa til 65 ára aldurs. Líkurnar eru lægri fyrir einstaklinga sem ljúka grunnskólaprófi þar sem áætla má að 88% nái 65 ára aldri á móti 95% þeirra sem ljúka háskólaprófi.

Fram undir árið 1960 luku fáir háskólaprófi og konur voru þar í miklum minnihluta. Það endurspeglast í því að það eru fáar núlifandi konur með háskólamenntun á ní- og tíræðisaldri. Það eykur skekkjuna í mati á lífslíkum fyrir elstu árganga háskólamenntaðra. Fyrir þá, sem ná 65 ára aldri munar minna á lífslíkum þeirra, sem ljúka grunnskólaprófi eða framhaldsskólaprófi. Vænt ævilengd við 65 ára aldur er 19,9 ár fyrir alla þjóðina, 19,8 ár fyrri þá sem ljúka grunnskólaprófi og 19,7 ár fyrir þá sem hafa próf frá framhaldsskóla.

Þeir, sem lokið hafa háskólaprófi lifa nærri einu ári lengur eftir að þeir ná lífeyrisaldri. Vænt ævilengd þeirra er 20,7 ár.

Við 65 ára aldur hafa háskólamenntaðir um 1,7 ára forskot á karla, sem stunduðu nám á grunnskólastigi. Munurinn hjá konum er 1,2 ár. Rétt er að taka fram að munurinn er ekki tölfræðilega marktækur en hann er áþekkur því sem gerist í nágrannalöndum, s.s. í Noregi.



Mynd 3 Lífslíkur við 65 ára aldur. Heimild: Gögn frá Hagstofu Íslands, útreikningar FME.

## Áskoranir

Áhættusnið lífeyrissjóða er ólíkt milli sjóða og ræðst af samsetningu sjóðfélaga. Í lífeyrissjóðum þar sem sjóðfélagar bera áhættur sameiginlega er reynt að deila ávöxtun í samræmi við áhættuna sem sjóðurinn hefur af hverjum sjóðfélaga. Bæði dánartíðni og örorkutíðni eru háðar aldri, sem hefur verið eina breytan í aldursháðum réttindakerfum á Íslandi. Til þess að gæta jafnræðis má ekki ákvarða réttindi á grundvelli kynferðis, sem þó er ráðandi breyta. Stefnumótendur þurfa að ákvarða hvaða forsendur eru sanngjarnar til að koma sem best til móts við þarfar lífeyrisþega.

Í því sambandi má leiða hugann að ýmsum áskorunum, sem lífeyrissjóðir standa frammi fyrir þar sem þjóðfélagsstaða hefur áhrif á lífslíkur:

- Í blönduðum sjóðum er mögulegt að þjóðfélagshópar sem standa höllum fæti og lifa skemur niðurgreiði í reynd lífeyrstryggingar fyrir hópa, sem eru að öllum líkindum langlífari.

Þessi staða á e.t.v. ekki við um íslenska lífeyrissjóði, sem flestir eru starfstengdir og hafa á að skipa sjóðfélögum með áþekka menntun. Í opnum eða svæðisbundnum lífeyrissjóðum kann að finnast meiri blöndun sjóðfélaga m.t.t. menntunar þeirra.

- Í öðru lagi getur vanmat á lífslíkum leitt til vanmats á skuldbindingum í tryggingafræðilegri athugun. Þetta getur sér í lagi átt við starfstengda lífeyrissjóði á Íslandi sem veita aðeins háskólamenntuðum aðild.
- Í þriðja lagi vekur OECD athygli á því að lengri lífaldur hefur leitt til þess að árafjöldi á eftirlaunum sem hlutfall af iðgjaldaárum hefur farið hækkandi. Fyrir um þremur áratugum var algengt að einstaklingar þæðu eftirlaun 30-35% þess tíma sem þeir greiddu iðgjöld til lífeyrissjóða en nú er hlutfallið um 37-46%. Þar sem gögn um dánartíðni eftir þjóðfélagsstöðu eru tiltæk yfir lengra tímabil benda

niðurstöður til þess lífslíkur betur settu hópanna hafi batnað umfram hina. Til að rétta þetta hlutfall af og ná jöfnuði í því þyrftu betur settir að auka við starfsævina meira en þeir sem búa við lakari kjör.

Ástæða er til að fylgjast gaumgæfilega með langlífisáhættu lífeyrissjóða og mögulegum áhrifum á skuldbindingahlið sjóðanna. Sér í lagi er ástæða til að skoða samspil efnahags og félaglegra þátta og lífslíkna, sem geta haft áhrif á lífeyrisskuldbindingar.

Viðá birta hagstofur ríkja gögn um dánartíðni eftir menntunarhópum. Samkvæmt upplýsingum Fjármálaeftirlitsins vinnur Hagstofa Íslands að því að birta opinberlega gögn um mannfjölda og dánartíðni eftir menntunarstöðu. Mikilvægt er að til séu opinberlega upplýsingar sem lífeyrissjóðir og eftirlitsaðilar geta byggt á við mat á stöðu sjóðanna.