



FJÁRMÁLAEFTIRLITIÐ
THE FINANCIAL SUPERVISORY AUTHORITY, ICELAND

Fjárfestingar

Gagnamódel útgáfa 3.7

4. september 2017

Efnisyfirlit

1.	Inngangur	2
2.	Gögn	3
2.1	Fjárfesting	3
2.1.1	Útgefandi Kennitala	3
2.1.2	Útgefandi Heiti	3
2.1.3	Mótaðili Kennitala	3
2.1.4	Mótaðili Heiti	3
2.1.5	Rekstrarfélag Kennitala	4
2.1.6	Rekstrarfélag Nafn	4
2.1.7	ISIN	4
2.1.8	Auðkenni	4
2.1.9	Gjalddagi	4
2.1.10	Tegund	4
2.1.11	Meðallíftími	5
2.1.12	Skráð	5
2.1.13	Fjöldi	6
2.1.14	Gengi	6
2.1.15	Gjaldmiðill	6
2.1.16	Gengi Gjaldmiðils	6
2.1.17	Vægi Sjóðs	6
2.1.18	Vægi Vísitölu	6
2.1.19	Frávik	6
2.1.20	Bókfært Verð	7
2.1.21	Athugasemd	7
2.1.22	Lýtur Opinberu Eftirliti	7
2.1.23	Heildarverðmæti	7
2.1.24	Verðtryggt	7
2.2	Vanskil og staða innheimtu	7
2.2.1	ABLán	7
2.2.2	Staðalinnheimtu	8
2.2.3	ISAT2008	8
2.2.4	Rekstrarform	8
2.2.5	Kröfuvirði	9



1. Inngangur

Með vísan í 9. gr. laga nr. 87/1998, um opinbert eftirlit með fjármálastarfsemi, er farið fram á að allir verðbréfasjóðir, fjárfestingarsjóðir, lífeyrissjóðir og vörsluaðilar séreignarsparnaðar sendi upplýsingar um fjárfestingar sínar til Fjármálaeftirlitsins. Tilgangurinn er sá að hafa eftirlit með fjárfestingum með hliðsjón af fjárfestingarheimildum og samþykkttri fjárfestingarstefnu.

Senda ber sérgreindar upplýsingar fyrir hverja deild/leið/sjóð þar sem tilgreindar eru allar fjárfestingar hversrar deildar/leiðar/sjóðs.

Útbúið hefur verið XML Schema sem að innsend gögn á XML formi verða að passa við (validate).



2. Gögn

Öll innsend gögn þurfa að falla undir eftirfarandi XML schema gagnamódel.

2.1 Fjárfesting

Ein lína er send inn fyrir hverja fjárfestingu.

2.1.1 Útgefandi Kennitala

Type: xs:string

Length: 10

Pattern: ([0-9]{10})?

Kennitala útgefanda, innlánastofnunar eða mótaðila. Ef aðili hefur ekki löglega íslenska skráða kennitölu, þá skal hafa þetta svæði tomt en fylla út þess í stað lögformlegt nafn aðilans í „Útgefandi heiti“.

Kennitala þarf að vera lögleg íslensk kennitala fyrirtækis eða einstaklings. Kennitala er rituð sem 10 tölustafir (án bandstriks).

Athugasemdir vegna fjárfestinga lífeyrissjóða:

Vegna persónuverndarsjónarmiða skal ekki fylla út kennitölu í tilviki fasteignaveðtryggðra lána til einstaklinga.

2.1.2 Útgefandi Heiti

Type: xs:string

Length: 100

Nafn útgefanda (undirliggjandi ef um framvirka samninga eða valréttarsamninga er að ræða) eða innlánastofnunar (löglegt nafn félags eins og það er skráð).

Ef um er að ræða sjóð skal setja nafn sjóðsins (löglegt nafn sjóðs eins og þar er skráð) en ekki nafn rekstrarfélags eða yfirsjóðs (e. umbrella fund).

Ef um er að ræða fjárfestingu í fasteign skal setja nafn/heimilisfang fasteignarinnar.

Athugasemdir vegna fjárfestinga lífeyrissjóða:

Vegna persónuverndarsjónarmiða er í tilviki fasteignaveðtryggðra lána til einstaklinga óskað eftir því að útgefandi fái heitið „Einstaklingur“.

2.1.3 Mótaðili Kennitala

Type: xs:string

Length: 10

Pattern: ([0-9]{10})?

Kennitala mótaðila (á einungis við ef fjárfest er í framvirkum samningum eða valréttarsamningum).

Athugasemdir vegna fjárfestinga lífeyrissjóða:

Lífeyrissjóðir þurfa ekki að skila upplýsingum um mótaðila.

2.1.4 Mótaðili Heiti

Type: xs:string

Length: 100

Heiti mótaðila (á einungis við ef fjárfest er í framvirkum samningum eða valréttarsamningum).

Athugasemdir vegna fjárfestinga lífeyrissjóða:

Lífeyrissjóðir þurfa ekki að skila upplýsingum um mótaðila.



2.1.5 RekstrarfélagKennitala

Type: xs:string

Length: 10

Pattern: ([0-9]{10})?

Kennitala rekstrarfélags (á einungis við ef fjárfest er í sjóði).

2.1.6 RekstrarfélagNafn

Type: xs:string

Length: 100

Nafn rekstrarfélags (á einungis við ef fjárfest er í sjóði).

2.1.7 ISIN

Type: xs:string

Length: 12

Pattern: ([A-Z|0-9]{12})?

ISIN númer fjármálagernings - International Securities Identification Number útféið af National Numbering Agency (NNA).

2.1.8 Auðkenni

Type: xs:string

Length: 255

Kauphallar auðkenni eða annað lýsandi auðkenni (ef fjárfestingin er ekki skráð í kauphöll).

Athugasemdir í tilviki fjárfestinga lífeyrissjóða:

Nauðsynlegt er að lánanúmer fasteignaveðtryggðra lána til einstaklinga komi fram í svæðinu „Auðkenni“.

2.1.9 Gjaldldagi

Type: xs:date Format:

YYYY-MM-DD

Gjaldldagi fjárfestingar.

Athugasemdir vegna fjárfestinga lífeyrissjóða:

Lífeyrissjóðir þurfa ekki að skila upplýsingum um gjaldldaga.

2.1.10 Tegund

Type: xs:string

Enumeration

Tegund fjárfestingar, flokkuð eftir fyrirfram tilgreindum tegundaflokkum.

Valkostir fyrir lífeyrissjóði:

- Innlán
- Ríkisvixlar og -skuldabréf
- Skuldabréf sveitarfélaga
- Skuldabréf og vixlar lánastofnana
- Fasteignaveðtryggð skuldabréf
- Hlutdeildarskírteini og hlutir (l. nr. 30/2003)
- Hlutdeildarskírteini og hlutir
- Hlutabréf
- Önnur verðbréf
- Fjárfesting í íbúðarhúsnæði

Valkostir fyrir verðbréfa- og fjárfestingasjóði:

- Innlán
- Peningamarkaðsbréf – ríki
- Peningamarkaðsbréf – sveitarfélög
- Önnur peningamarkaðsbréf
- Kaupréttur
- Söluréttur
- Framvirkur samningur
- Skiptasamningur
- Skuldabréf útgefin af fjármálafyrirtækjum
- Skuldabréf útgefin af fyrirtækjum
- Annað skuldabréf
- Verðbréfasjóðir UCITS
- Fjárfestingarsjóðir Non-UCITS
- Aðrir sjóðir Non-UCITS
- Ríkisskuldabréf
- Skuldabréf sveitarfélaga
- Ábyrðarbréf – ríki
- Önnur ábyrgðarbréf
- Fullnustueignir
- Hlutabréf
- Reiðufé
- Fasteignaveðtryggð skuldabréf
- Önnur veðskuldabréf
- Önnur verðbréf

2.1.11 Meðallíftími

Type: *xs:double*

Meðallíftími í árum (e. duration).

Athugasemdir vegna fjárfestinga lífeyrissjóða:

Skylda er að skila þessum upplýsingum fyrir fasteignaveðtryggð skuldabréf, ríkisvixla og -skuldabréf, skuldabréf og vixla lánastofnana, skuldabréf sveitarfélaga og önnur verðbréf.

2.1.12 Skráð

Type: *xs:string*

Enumeration

Lýsing á skráningu verðbréfs.

Valmöguleikar fyrir lífeyrissjóði:

- Skráð
- Óskráð
- Á ekki við

Athugasemdir vegna fjárfestinga lífeyrissjóða:

Innlán í bönkum og sparisjóðum, fasteignaverðtryggð skuldabréf, fjárfesting í íbúðarhúsnæði og hlutdeildarskírteini og hlutir (l. 30/2003) skal ávallt merkja „Á ekki við“.

Aðra tegundaflokka skal ávallt merkja annað hvort „Skráð“ eða „Óskráð“.



Valmöguleikar fyrir verðbréfa- og fjárfestingasjóði:

- Skráð
- Óskráð
- Á leið til skráningar
- Á ekki við

Athugasemdir vegna fjárfestinga verðbréfa- og fjárfestingarsjóða:

Innlán og reiðufé skal ávallt merkja „Á ekki við“.

2.1.13 Fjöldi

Type: xs:decimal

Fjöldi eininga eða nafnverð verðbréfa.

Getur verið 19 tölustafir og þar af allt að 6 aukastafir, gildi getur verið neikvætt.

2.1.14 Gengi

Type: xs:decimal

Gengi verðbréfa (gengi = 1 ef innlán).

2.1.15 Gjaldmiðill

Type: xs:string

Length: 3

*Pattern: [A-Z]**

3 stafa kóði gjaldmiðils, skv. stöðlum þar um (ISO 4217, Code).

2.1.16 GengiGjaldmiðils

Type: xs:decimal

Gengi gjaldmiðils. Miða skal við kaupgengi Seðlabankans við lok uppgjörsdags.

2.1.17 VægiSjóðs

Type: xs:decimal

Vægi fjárfestingar sem hlutfall af heildareign sjóðsins.

Athugasemdir vegna fjárfestinga lífeyrissjóða:

Lífeyrissjóðir þurfa ekki að skila upplýsingum um vægi sjóðs.

2.1.18 VægiVísitölu

Type: xs:decimal

Vægi hvers fjármálagernings sem myndar vísitöluna.

Athugasemdir vegna fjárfestinga lífeyrissjóða:

Lífeyrissjóðir þurfa ekki að skila upplýsingum um vægi vísitölu.

2.1.19 Frávik

Type: xs:decimal

Frávik fjárfestingar frá vísitölu.

Athugasemdir vegna fjárfestinga lífeyrissjóða:

Lífeyrissjóðir þurfa ekki að skila upplýsingum um frávik.

2.1.20 BókfærtVerð

Type: xs:decimal

Bókfært verð m.v. uppgjörsdagsetningu í ISK.

Fjöldi eininga * Gengi * Gengi gjaldmiðils = Bókfært verð.

2.1.21 Athugasemd

Type: xs:string

Length: 3000

Aðrar athugasemdir og/eða útskýringar sem rétt er að komi fram. T.d. ef verið að er að nýta sér undanþáguákvæði eða bráðabirgðaákvæði laga.

2.1.22 LýturOpinberuEftirliti

Type: xs:string

Segir til um hvort viðkomandi sjóður teljist lúta opinberu eftirliti.

Valmöguleikar:

- Já
- Nei

Á aðeins við um hlutdeildarskírteini og hluti hjá samtryggingardeildum lífeyrissjóða. Átt er við opinbert eftirlit í skilningi 4. mgr. 36. gr. laga nr. 129/1997, um skyldutryggingu lífeyrisréttinda og starfsemi lífeyrissjóða (sjá einnig túlkun FME nr. 6/2012).

Athugasemdir vegna fjárfestinga verðbréfa- og fjárfestingarsjóða:

Verðbréfa- og fjárfestingarsjóðir þurfa ekki að skila upplýsingum um opinbert eftirlit.

2.1.23 Heildarverðmæti

Type: xs:decimal

Heildarverðmæti útgefinna hlutabréfa eða hlutdeildarskírteina í íslenskum krónum.

2.1.24 Verðtryggt

Type: xs:boolean

Upplýsingar um það hvort viðkomandi fjárfesting sé verðtryggð með vísitölu neysluverðs til verðtryggingar eða ekki.

Athugasemdir vegna fjárfestinga verðbréfa- og fjárfestingarsjóða:

Verðbréfa- og fjárfestingarsjóðir þurfa ekki að skila upplýsingum um verðtryggingu.

2.2 Vanskil og staða innheimtu

Upplýsingar um vanskil og stöðu innheimtu eiga einungis við um ríkisskuldabréf og –vixla, fasteigna-veðtryggð skuldabréf, skuldabréf sveitarfélaga og önnur verðbréf, sbr. 1. mgr. 36. gr. laga nr. 129/1997, um skyldutryggingu lífeyrisréttinda og starfsemi lífeyrissjóða.

Athugasemdir vegna fjárfestinga verðbréfa- og fjárfestingarsjóða:

Verðbréfa- og fjárfestingarsjóðir þurfa ekki að skila upplýsingum um vanskil og stöðu innheimtu.

2.2.1 ABLán

Type: xs:string

Segir til um hvort afborganir af höfuðstól skuldabréfs / láns séu greiddar oftár eða sjaldnar en á 12 mánaða fresti. A lán kallast fyrirgreiðsla þar sem afborganir af höfuðstól eru oftár en á 12 mánaða fresti á meðan B lán hafa afborganir af höfuðstól á 12 mánaða fresti eða sjaldnar.

Valmöguleikar:

- A lán
- B lán
- Á ekki við

2.2.2 Staðalinnheimtu

Type: *xs:string*

Staða innheimtu á ríkisskuldabréfum og –vixlum, fasteignaveðtryggðum skuldabréfum, skuldabréfum sveitarfélaga og annarra verðbréfa, sbr. 1. mgr. 36. gr. laga nr. 129/1997, um skyldutryggingu lífeyrisréttinda og starfsemi lífeyrissjóða. Valmöguleikar:

1. Í skilum án endurskipulagningar
2. Í skilum eftir endurskipul. – Frysting að hluta (biðlán án BV)
3. Í skilum eftir endurskipul. – Afskrifað að hluta 4. Í skilum eftir endurskipul. – Skuldbr. í eigið fé
5. Í skilum eftir endurskipul. – 100-110% leiðin (fasteignalán)
6. Í skilum eftir endurskipul. – NPV swap
7. Í skilum eftir endurskipul. – Greiðslujöfnun
8. Í skilum eftir endurskipul. - Lánalenging
9. Vanskil – Fullnustumeðferð
10. Vanskil – Innheimtuferli
11. Vanskil – Í vinnslu
12. Vanskil – Áður endurskipulagt
13. Vanskil – Lagalegur ágreiningur
14. Vanskil – Frysting greiðslna
15. Vanskil – Frysting að hluta (biðlán með BV)
16. Vanskil – Aðrar vanefndir
17. Á ekki við

ATH! Ef útgefandi hefur gefið út fleiri en eitt skuldabréf skal staða innheimtu allra skuldabréfanna miðast við það sem verst stendur.

Ef endurskipulagning hefur haft í för með sér fleiri en eitt úrræði skal staða innheimtu vera sú sem er ofar á ofargreindum lista (tl. 2 – 8).

Ef vanskil stafa af fleiri en einni ástæðu skal staða innheimtu vera sú sem er ofar á ofangreindum lista (tl. 9 – 16).

Nánari skilgreiningar á valmöguleikum fyrir stöðu innheimtu er að finna í **Viðauka I**.

2.2.3 ISAT2008

Type: „ISAT“

Format: *xx.yy.z*

Upplýsingar um ISAT2008 atvinnugreinaflokkun á Íslandi.

2.2.4 Rekstrarform

Type: *xs:string*

Rekstrarform útgefanda eins og það er skráð hjá RSK.

A1	Einstaklingur í atvinnurekstri
A2	Dánarbú einstaklings
AX	Einstaklingsfyrirtæki með kennitölu (skráð fyrir 1. júlí 2003)
B1	Sameignarfélag almennt (sf)
B2	Sameignarfélag opinberir aðilar
BX	Önnur sameignarfélög (óskilgreind)
C1	Samlagsfélag, almennt (slf)
C2	Byggðasamlag (bs)
D1	Hlutafélag, almennt (hf)
D4	Hlutafélög – opinber



DX	Útibú/deild hlutafélags
E1	Einkahlutafélag (ehf)
E1	Einkahlutafélag (ehf) – Alþjóðlegt viðskiptafélag (ehf a.v.)
F1	Samlagshlutafélag
G1	Samvinnufélag (svf)
G2	Húsnæðissamvinnufélag
H1	Sjálfsseignarstofnun sem stundar atvinnurekstur (ses)
H2	Sjálfsseignarstofnun með staðfesta skipulagsskrá
HX	Aðrar sjálfsseignarstofnanir – útibú/deild
K1	Ríkisstofnun
K2	Stofnun sveitarfélags
K3	Fyrirtæki í eigu ríkis og sveitarfélags
K4	Opinber aðili
K5	Stofnun/fyrirtæki í eigu erlends ríkis
KX	Útibú ríkisstofnunar/sveitarfélags
L1	Sparisjóður
LX	Útibú sparisjóðs
M1	Lífeyrissjóður
N1	Félagasamtök
N2	Áhugamannafélag
NX	Önnur félagasamtök/áhugamannafélög
P1	Húsfélag
P2	Félagsbú
P3	Veiðifélag
P4	Félag í frístundabyggð
R1	Útibú erlends félags
R2	Erlent félag með tímabundna starfsemi á Íslandi
Z1	Erlent félag/fyrirtæki, v/bankaviðskipta
Z2	Sjóður/deild innan fjármálafyrirtækis
Z3	Erlent félag/fyrirtæki, v/bankaviðskipta m/takmarkaða ábyrgð
ZX	Önnur félög utan aðalskrár

2.2.5 Kröfuvirði

Type: xs:decimal

Upphæð fjárfestingar/láns gagnvart lántaka, þ.e. upphæð kröfu eiganda skuldabréfs á lántaka.

3. Gagnareglur

Í þeim tilgangi að auka skilvirkni í viðtöku gagna, bæta gæði þeirra og einfalda úrvinnslu upplýsinga sem berast FME á rafrænu formi hafa sjálfvirkar gagnareglur verið virkjaðar fyrir gagnamódelið.

Gagnareglurnar eru keyrðar samhliða viðtöku gagna í gegnum vefþjónustu og standist gögnin ekki gagnareglu fær skilaaðili tölvupóst þess efnis. Meðhöndlun tilvika þar sem gögn standast ekki gagnareglu má skipta í tvo flokka eftir því hvort um villu eða aðvörun er að ræða. Í tilfalli villu er gagnaskilunum hafnað og gögnum ekki veitt viðtaka, en í tilfalli aðvörunar er gögnunum veitt viðtaka. Í öllum tilfellum fær skilaaðili tölvupóst þar sem fram kemur skýring á því hvaða gögn stóðust ekki prófun og þarf að bæta.

Gagnareglur sem hafa verið virkjaðar fyrir lífeyrissjóði og vörsluaðila séreignarsparnaðar er að finna í **Viðauka II**.

Gagnareglur sem hafa verið virkjaðar fyrir verðbréfa- og fjárfestingarsjóði er að finna í **Viðauka III**.

4. Viðaukar

4.1 Viðauki I – Skilgreiningar á valmöguleikum fyrir stöðu innheimtu

Í skilum án endurskipulagningar:

Lán (skuldabréf) er í skilum án þess að gripið hafi verið til nokkurra aðgerða. Lán telst vera í skilum þangað til það er komið í 90 daga vanskil.

Í skilum eftir endurskipulagningu:

- *Frysing að hluta (biðlán án BV)*
Hluta láns hefur verið breytt í víkjandi biðlán með formlegum samningi og BV (bókfært virði) biðlánsins er 0 krónur. Lánið er að öðru leyti í skilum.
- *Afskrifað að hluta*
Hluti láns hefur verið afskrifaður en eftirstandandi hluti þess er í skilum.
- *Skuldbreyting í eigið fé*
Láni hefur að hluta eða öllu leyti verið breytt í eigið fé. Ef hluta af láni hefur verið breytt í eigið fé mynda eftirstöðvar bókfært virði lánsins.
- *100-110% leiðin (fasteignalán til einstaklinga)* Lántaki hefur farið í gegnum 100-110% leiðina.
- *NPV swap (gengisbundin lán)*
Skilmálabreyting þar sem lán í erlendum myntum hefur verið aðlagð markaðsvöxtum og afföllum/afskriftum skilað til lántakanda (endurreikningur gengisbundinna lána).
- *Greiðslujöfnun (fasteignalán til einstaklinga)*
Greiðslubyrði láns tekur mið af greiðslujöfnunarvísitölu Hagstofu Íslands.
- *Lánalenging*
Greiðslutími láns hefur verið lengdur og afborganir lækkaðar.

Vanskil (lán telst vera í vanskilum ef það er komið í 90 daga vanskil):

- *Fullnustumeðferð*
Lán er komin í fullnustumeðferð.
- *Innheimtuferli*
Lán er komið í formlegt innheimtuferli hjá lögfræðingi.
- *Í vinnslu*
Lán þar sem lífeyrissjóður er að vinna að endurskipulagningu.
- *Áður endurskipulagt*

Lán þar sem lántaki hefur ekki staðið við skilmála eftir endurskipulagningu. Þessa merkingu fá þeir aðilar sem eru í vanskilum en hafa áður komið fyrir í floknum "Í skilum eftir endurskipulagningu".

- *Lagalegur ágreiningur*

Lántaki er ekki að greiða afborganir láns að fullu með skírskotun til lagalegrar óvissu sem lífeyrissjóður viðurkennir að sé fyrir hendi.

- *Frysting greiðslna*

Lántaki hefur gert samkomulag um að greiða ekki afborganir láns að fullu.

- *Frysting að hluta (biðlán með BV)*

Hluta láns hefur verið breytt í vijkandi biðlán með formlegum samningi og BV (bókfært virði) þess er > 0 krónur. Lánið er að öðru leyti í skilum.

- *Aðrar vanefndir*

Lán í vanskilum sem ekki falla undir ofangreinda flokka skal merkja með þessum hætti.

➡ Nei
➡ Já

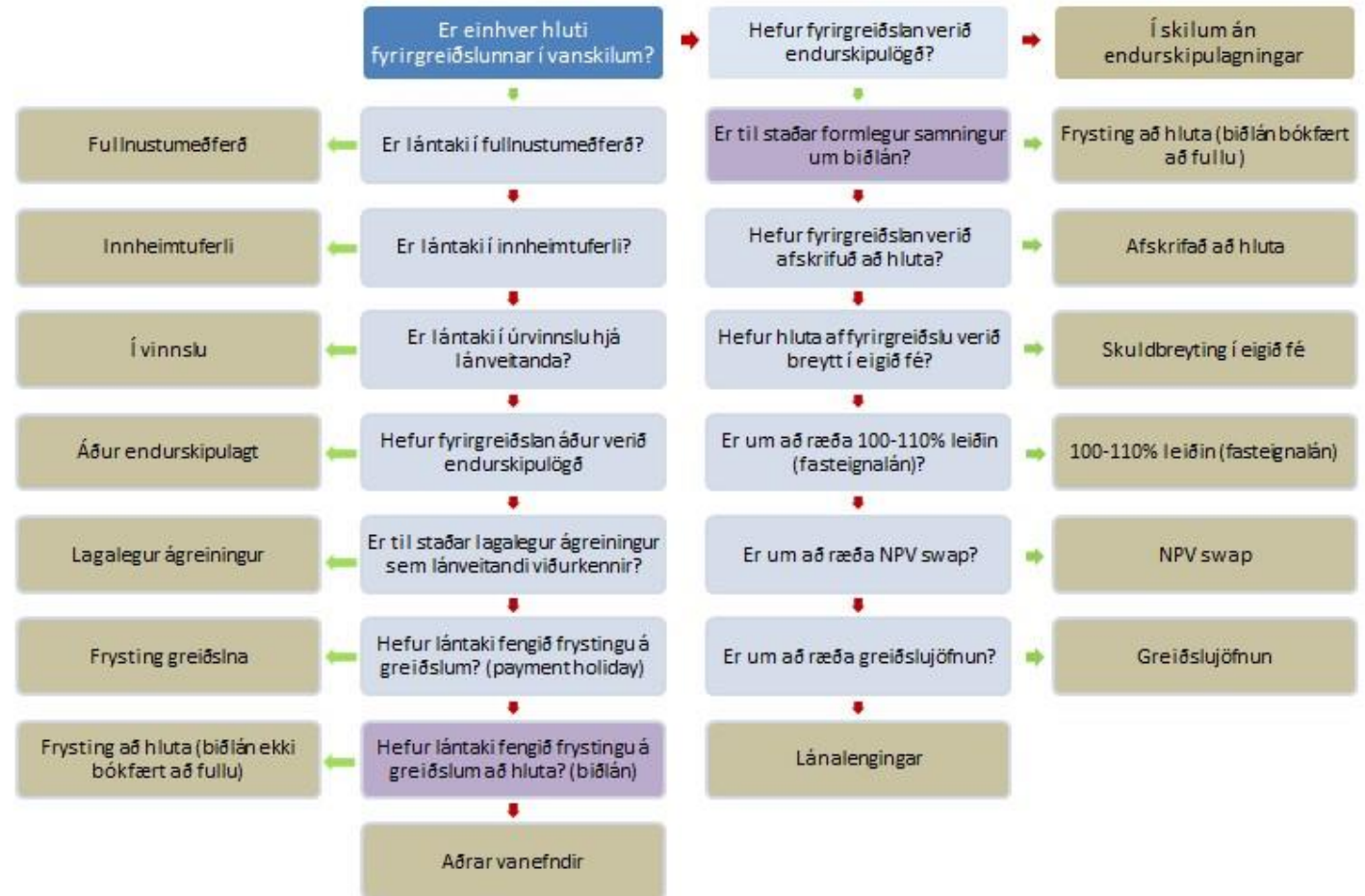
Almennt:

Heildarfyrirgreiðsla hvers lántaka skal færa í eina línu, þ.e.a.s.þó svo lítill hluti fyrirgreiðslunnar sé í vanskilum, þá flokkast öll fyrirgreiðslan í þá línu.

Blái kassinn er byrjunarspurningin, gráir kassar eru aðrar spurningar og brúnir kassar eru svo þeir flokkar sem viðkomandi lántakar falla undir.

Fjóluþláir kassar:

Lántaki hefur farið í greiðslumat hjá lánveitanda og sá hluti fyrirgreiðslunnar sem er umfram greiðslugetu hefur verið settur í biðlán. Þó svo lántakinn sé í skilum miðað við þessa endurskipulagningu skal færa hann í vanskil ef biðlánið hefur bókfært virði.



4.2 Viðauki II – Gagnareglur fyrir lífeyrissjóði og vörsluaðila séreignarsparnaðar

Regla	Lýsing	Útreikningur	Villa/Aðvörun
1	Dálkurinn "RekstrarfélagNafn" skal vera útfylltur fyrir tegundirnar "Hlutdeildarskírteini og hluti (l. 30/2003)" og "Hlutdeildarskírteini og hluti"	Ef tegund = Hlutdeildarskírteini og hlutir (l. nr. 30/2003) eða Hlutdeildarskírteini og hlutir, þá "RekstrarfélagNafn" útfyllt	Villa
2	Dálkurinn "Heildarverðmæti" skal vera útfylltur fyrir tegundirnar "Hlutdeildarskírteini og hluti (l. 30/2003)", "Hlutdeildarskírteini og hluti" og "Hlutabréf"	Ef tegund = Hlutdeildarskírteini og hlutir (l. nr. 30/2003), Hlutdeildarskírteini og hlutir eða Hlutabréfa, þá "Heildarverðmæti" útfyllt	Villa
3	Dálkurinn "Lýtur opinberu eftirliti" skal vera útfylltur fyrir tegundina "Hlutdeildarskírteini og hlutir"	Ef tegund = Hlutdeildarskírteini og hlutir, þá "Lýtur opinberu eftirliti" útfyllt	Villa
4	Dálkurinn "Skráð" skal vera útfylltur sem "Á ekki við" fyrir tegundirnar "Innlán", "Fasteignaveðtryggð skuldabréf", "Fjárfesting í íbúðarhúsnæði" og "Hlutdeildarskírteini og hlutir (l. nr. 30/2003)"	Ef tegund = Innlán, Fasteignaveðtryggð skuldabréf, Fjárfesting í íbúðarhúsnæði eða Hlutdeildarskírteini og hlutir (l. nr. 30/2003), þá "Á ekki við" í dálknum "Skráð"	Villa
5	Dálkurinn "Skráð" skal vera útfylltur sem "skráð" eða "óskráð" fyrir tegundirnar "Ríkisvixlar og -skuldabréf", "Skuldabréf sveitarfélaga", "Skuldabréf og vixlar lánastofnana", "Hlutabréf" og "Önnur verðbréf"	Ef tegund = Ríkisvixlar og -skuldabréf, Skuldabréf sveitarfélaga, Skuldabréf og vixlar lánastofnana, Hlutdeildarskírteini og hlutir (l. nr. 30/2003), Hlutabréf og Önnur verðbréf, þá "Skráð" eða "Óskráð" í dálknum	Villa
6	Dálkurinn "Gengi gjaldmiðils" skal vera jafnt og 1 fyrir gjaldmiðilinn ISK	Gengi gjaldmiðils = 1 fyrir gjaldmiðilinn ISK	Villa
7	Skrá skal gengi gjaldmiðils	Gengi gjaldmiðils ≠ 0	Villa
8	Heildarverðmæti á alla jafna ekki að vera meira en 100.000.000.000.000 kr.	en Heildarverðmæti < 100.000.000.000.000 kr.	Aðvörun
9	Eignarhlutdeild í félögum og sjóðum á alla jafna ekki að vera Bókfært virði / Heildarverðmæti ≤ 50% hærrí en 50%		Aðvörun
10	Fyrir skráð bréf skal vera fyllt út ISIN númer	Ef dálkurinn "Skráð" = "Skráð", þá ISIN útfyllt	Aðvörun
11	Fyrir skráð bréf skal vera fyllt út auðkenni	Ef dálkurinn "Skráð" = "Skráð", þá auðkenni útfyllt	Aðvörun
12	Óvenjuleg breyting á heildarverðmæti milli skýrsluskila	Heildarverðmæti hækkar/lækkar um meira en 30% á milli tímabila	Aðvörun
13	Neikvætt bókfært virði	Bókfært virði < 0	Aðvörun
14	Óvenjuleg breyting á óskráðum eignum milli skýrsluskila	Hlutfall eigna sem eru óskráðar breytist um meira en 5% á milli tímabila	Aðvörun
15	Óvenjuleg breyting á innlánum milli skýrsluskila	Hlutfall innlána breytist um meira en 5% á milli tímabila	Aðvörun
16	Óvenjuleg breyting á ríkisskuldabréfum milli skýrsluskila	Hlutfall ríkisskuldabréfa breytist um meira en 5% á milli tímabila	Aðvörun
17	Óvenjuleg breyting á skuldabréfum sveitarfélaga milli skýrsluskila	Hlutfall skuldabréfa sveitarfélaga breytist um meira en 5% á milli tímabila	Aðvörun
18	Óvenjuleg breyting hlutabréfum milli skýrsluskila	Hlutfall hlutabréfa breytist um meira en 5% á milli tímabila	Aðvörun
19	Óvenjuleg breyting á öðrum verðbréfum milli skýrsluskila	Hlutfall annarra verðbréfa breytist um meira en 5% á milli tímabila	Aðvörun
20	Óvenjuleg breyting á hlutdeildarskírteinum og hlutum milli skýrsluskila	Hlutfall hlutdeildarskírteina og hluta breytist um meira en 5% á milli tímabila	Aðvörun
21	Óvenjuleg breyting á hlutdeildarskírteinum og hlutum (l. nr. 30/2003) milli skýrsluskila	Hlutfall hlutdeildarskírteina og hluta (l. nr. 30/2003) breytist um meira en 5% á milli tímabila	Aðvörun
22	Óvenjuleg breyting á fasteignaveðtryggðum skuldabréfum milli skýrsluskila	Hlutfall fasteignaveðtryggðra skuldabréfa breytist um meira en 5% á milli tímabila	Aðvörun
23	Óvenjuleg breyting á skuldabréfum lánastofnana milli skýrsluskila	Hlutfall skuldabréfa lánastofnana breytist um meira en 5% á milli tímabila	Aðvörun
24	Óvenjuleg breyting á eignum í erlendum gjaldmiðli milli skýrsluskila	Hlutfall eigna í erlendum gjaldmiðli breytist um meira en 5% á milli tímabila	Aðvörun
25	Óvenjuleg breyting á heildareignum milli skýrsluskila	Heildareignir hækka/lækka meira en 5% á milli tímabila	Aðvörun

4.3 Viðauki III – Gagnareglur fyrir verðbréfa- og fjárfestingarsjóði

Regla	Lýsing	Útreikningur	Villa/Aðvörun
1	Bókfært virði á alla jafna að vera jafnt margfeldi svæðanna Fjöldi x gengi x gengi gjaldmiðils = Bókfært verð fjöldi, gengi og gengi gjaldmiðils		Aðvörun
2	Skrá skal nafn og kennitölu rekstrarfélags fyrir verðbréfa- og fjárfestingarsjóði	Ef tegund = Hlutdeildarskírteini UCITS eða Fjárfestingarsjóðir non-UCITS, þá "Rekstrarfélag" útfyllt (bæði Heiti og Kennitala)	Villa
3	Dálkurinn "Skráð/óskráð/á leið til skráningar" skal vera vera útfylltur sem "á ekki við" fyrir tegundirnar "innlán" og "reiðufé"	Ef tegund = innlán og reiðufé, þá "á ekki við" í dálknum "Skráð/óskráð/á leið til skráningar"	Villa
4	Gengi gjaldmiðils skal vera jafnt og 1 fyrir gjaldmiðilinn ISK	Gengi gjaldmiðils = 1 fyrir gjaldmiðilinn ISK	Aðvörun
5	Skrá skal gengi gjaldmiðils	Gengi gjaldmiðils ≠ 0	Aðvörun
6	Dálkurinn "Skráð/óskráð/á leið til skráningar" skal vera útfylltur sem "skráð", "óskráð" eða "á leið til skráningar" fyrir hlutabréf og skuldabréf	Ef tegund = Önnur peningamarkaðsbréf, Skuldabréf útgefin af fjármálafyrirtækjum, Skuldabréf útgefin af fyrirtækjum, Annað skuldabréf, Hlutabréf, Fasteignaverðtryggð skuldabréf, Önnur veðskuldabréf, Önnur verðbréf, Peningamarkaðsbréf - ríki, Peningamarkaðsbréf - sveitarfélag, Ríkisskuldabréf, Skuldabréf sveitarfélaga, Ábyrgðarbréf - ríki eða Önnur ábyrgðarbréf þá "skráð", "óskráð" eða "Á leið til skráningar" í dálknum "Skráð/óskráð/á leið til skráningar"	Villa
7	Hlutdeildarskírteini verðbréfa- og fjárfestingarsjóða skulu ekki flokkuð sem "óskráð" bréf	Ef tegund = Hlutdeildarskírteini UCITS eða Fjárfestingarsjóðir Non-UCITS, þá "skráð" eða "á ekki við" í dálknum "Skráð/óskráð/á leið til skráningar"	Aðvörun
8	Fyrir skráð bréf skal vera fyllt út ISIN númer	Ef dálkurinn "Skráð" = "Skráð", þá ISIN útfyllt	Aðvörun
9	Nafn útgefanda skal stemma við kennitölu skv. Þjóðskrá	Rétt nafn skv. Þjóðskrá skal fyllt inn í dálkinn "Útgefandi heiti"	Aðvörun
10	Nafn rekstrarfélags skal stemma við kennitölu skv. Þjóðskrá	Rétt nafn skv. Þjóðskrá skal fyllt inn í dálkinn "Rekstrarfélag Heiti"	Aðvörun
11	Meðallíftími (duration) má ekki vera 0 fyrir skuldabréf og innlán	Ef tegund = Önnur peningamarkaðsbréf, Skuldabréf útgefin af fjármálafyrirtækjum, Skuldabréf útgefin af fyrirtækjum, Annað skuldabréf, Fasteignaverðtryggð skuldabréf, Önnur veðskuldabréf, Peningamarkaðsbréf - ríki, Peningamarkaðsbréf - sveitarfélag, Ríkisskuldabréf, Skuldabréf sveitarfélaga, Ábyrgðarbréf - ríki, Önnur ábyrgðarbréf eða innlán, þá meðallíftími ≠ 0	Aðvörun
12	Fjöldi eininga getur ekki verið jafnt og 0	Dálkurinn "Fjöldi eininga" ≠ 0	Aðvörun
13	Skrá skal rétta kennitölu útgefanda fyrir ríkispappíra	Ef tegund = Peningamarkaðsbréf - ríki, eða Ríkisskuldabréf þá skal kennitala útgefanda vera rétt skráð. Þ.e.: 5211922409 v/Lánasýsla ríkisins, 5402696459 v/Ríkissjóður Íslands eða 5602694129 v/Seðlabanki Íslands	Aðvörun
14	Skrá skal gengi fyrir alla fjármálageninga	Dálkurinn "Gengi" ≠ 0	Aðvörun
15	Fylla skal út Kauphallar auðkenni fyrir skráð verðbréf	Ef dálkurinn "Skráð/óskráð/á leið til skráningar" = "Skráð", þá auðkenni útfyllt	Villa
16	Uppgjörsdagsetning má ekki vera í framtíðinni	Uppgjörsdagur er á undan skiladegi	Villa
17	Kennitala útgefanda og rekstrarfélags má ekki vera sú sama	Ef um fjárfestingu í hlutdeildarskírteinum er að ræða skal skráð kennitölu sjóðs sem útgefanda og kennitölu rekstrarfélags undir "Rekstrarfélag Heiti"	Aðvörun
18	Skrá skal heiti og kennitölu mótaðila ef sjóður á í valréttarsamningum eða framvirkum samningum.	Ef sjóður fjárfestir í valréttarsamningum (kauprétti eða sölurétti) eða framvirkum samningum skal skrá inn kennitölu mótaðila undir „MótaðiliKennitala“ og heiti mótaðila undir „MótaðiliHeiti“.	Villa